

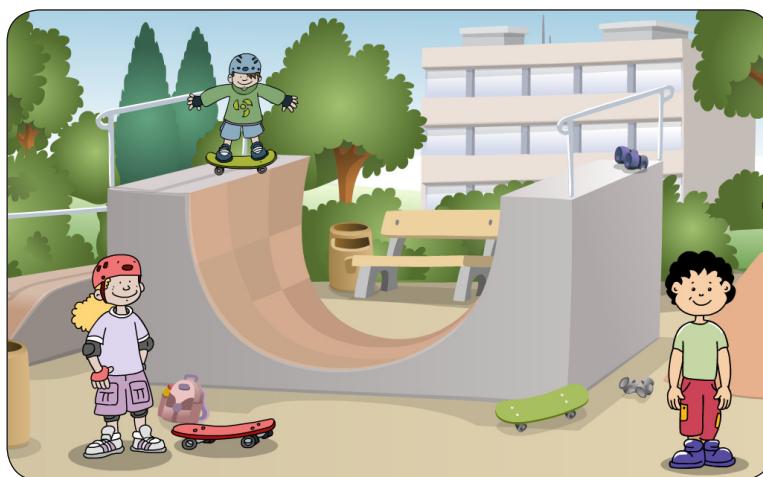


www.skodahrou.cz

2. S KRISTÝNOU PO MĚSTĚ

3.1 Bezpečně na skateboardu

Příběh nazvaný Hrajeme si v parku si všimá záliby dětí v pohybu na koloběžkách, kolečkových bruslích či skateboardu. Opatrnost je zde dvojnásob důležitá, protože děti si mohou snadno samy způsobit zranění. Navíc jsou v silničním provozu naprosto nepředvídatelné a na chodníku zase mohou ohrozit chodce.



! Pracovní list je zábavnou rekapitulací prvních tří situací z příběhu Hrajeme si v parku, a proto jej zařazujeme po splnění úkolů z obrazovky. Kopii by mělo dostat každé dítě.

Postup



Děti si čtou Kristýnino vyprávění a škrtnou nesprávná slova nebo obrázky. Písmena uvedená u správných variant zapisují postupně do tajenky, obrázky si mohou vybarvit. Na závěr se děti po větách střídají při čtení výsledné verze příběhu.

Rozšíření

Volný a bezpečný pohyb dětí a místa pro ježdění na „dětských“ dopravních prostředcích nejsou zdaleka všude samozřejmostí. Také chrániče si zaslouží více pozornosti.



Klíč



Písmena uvedená u správných obrázků či slov složí v pořadí, v jakém jsou vypsány, Tomíkovu větu: *Hlavně ať nikoho neohrozíme.*

Další pomůcky





www.skodahrou.cz

2. S KRISTÝNOU PO MĚSTĚ

3.1.1 Kde je v našem okolí vhodný terén pro různé sportování?

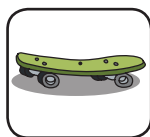
• Nakopírujte si plán okolí školy (vytisknout si ho můžete i z internetu) a dejte ho žákům do skupin. Předem se dohodněte na barvách či šrafování, které budete používat. Např.:



- modrá barva či vodorovné šrafování



- hnědá barva či svislé šrafování



- zelená barva či šrafování šikmé zleva nahoru



- červená barva či šrafování šikmé zleva dolů

Při prezentaci zpracovaných mapek si žáci navzájem vyznačená místa připomínají. Cílem je vytipovat vhodná a bezpečná místa pro „dětské“ dopravní prostředky a pohovořit si o rizicích nevhodných sportovišť. Výsledkem však může být také nemilé zjištění, že v okolí školy i bydlíšť žáků místa pro volný a bezpečný pohyb chybějí. Tehdy mohou žáci oslovit veřejnost, občanská sdružení, firmy i politiky prostřednictvím článku či dopisu a požádat je o pomoc při řešení takové situace.

Buď mohou všechny skupiny vyznačovat terén pro všechny čtyři dopravní prostředky, nebo každá skupina se bude věnovat jen jednomu (kolu, bruslím, koloběžce nebo skateboardu) a potom se mapy porovnají. Než se skupiny pustí do vyznačování míst a cest vhodných pro pohyb na stanoveném sportovním náčiní, zopakujte si důležité zásady:

- Koloběžka, skateboard ani kolečkové brusle na silnici nepatří.
- Chodník není závodíště ani hřiště, chodce nesmíme ohrožovat.
- Bezpečná sportoviště nás chrání před střetem s auty i chodci.



www.skodahrou.cz

2. S KRISTÝNOU PO MĚSTĚ

3.1.2 Co chrání chrániče?

- Inspirováni Tomíkem ve skateparku žáci kreslí plakát s jezdcem na skateboardu či kolečkových bruslích a ke každému ochrannému prvku píšou legendu: Co to je a kterou část těla a před čím chrání.
- Přilba – chrání hlavu před nárazem.
- Chrániče kolen – chrání kolena před odřením a otlučením.
- Chrániče loktů – chrání lokty před naražením a odřením.
- Chrániče zápěstí – chrání ruce před pohmožděním a odřením.



www.skodahrou.cz

2. S KRISTÝNOU PO MĚSTĚ

Co chrání chrániče?

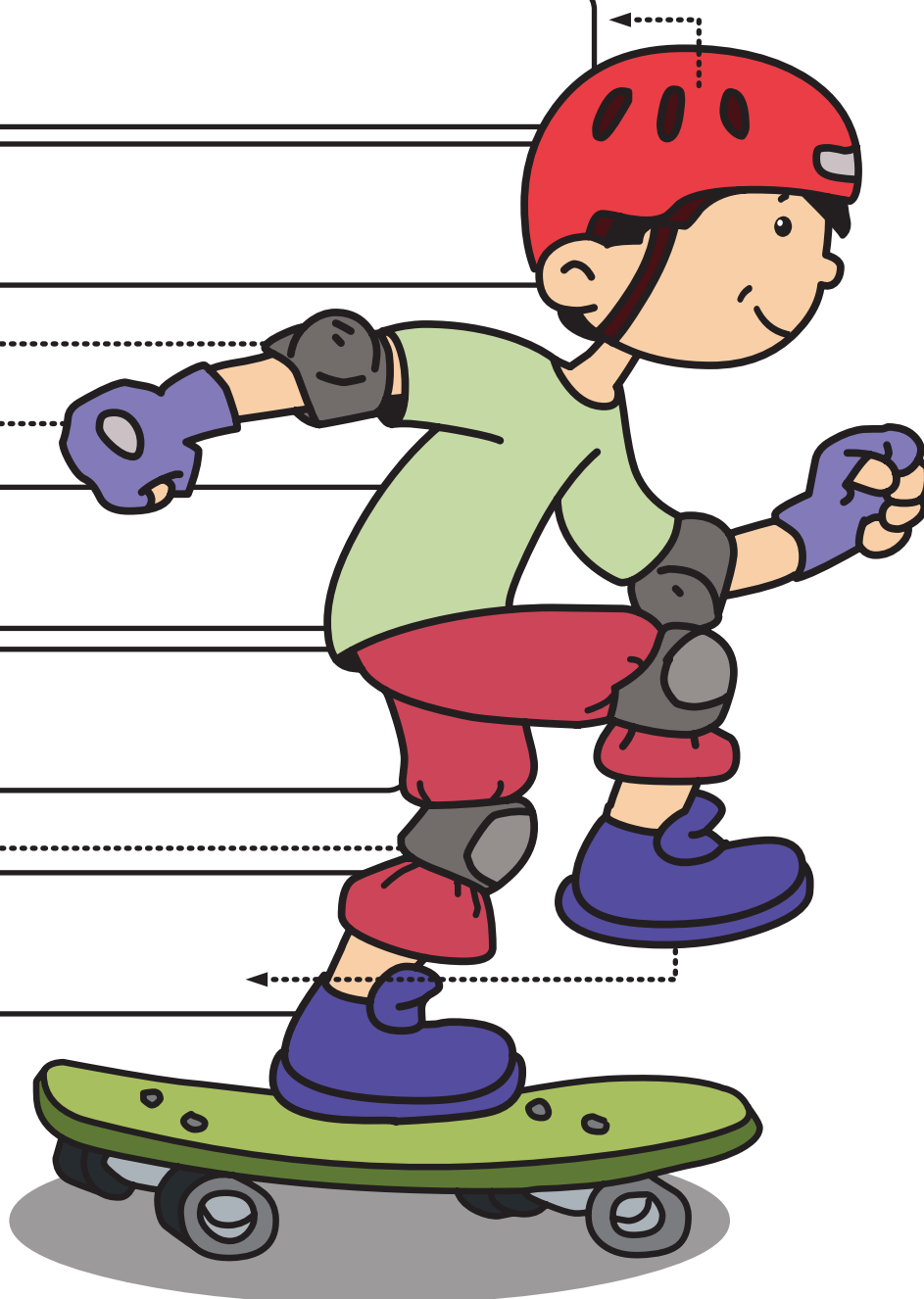
Přilba

Chrániče loktů

Chrániče zápěstí

Chrániče kolen

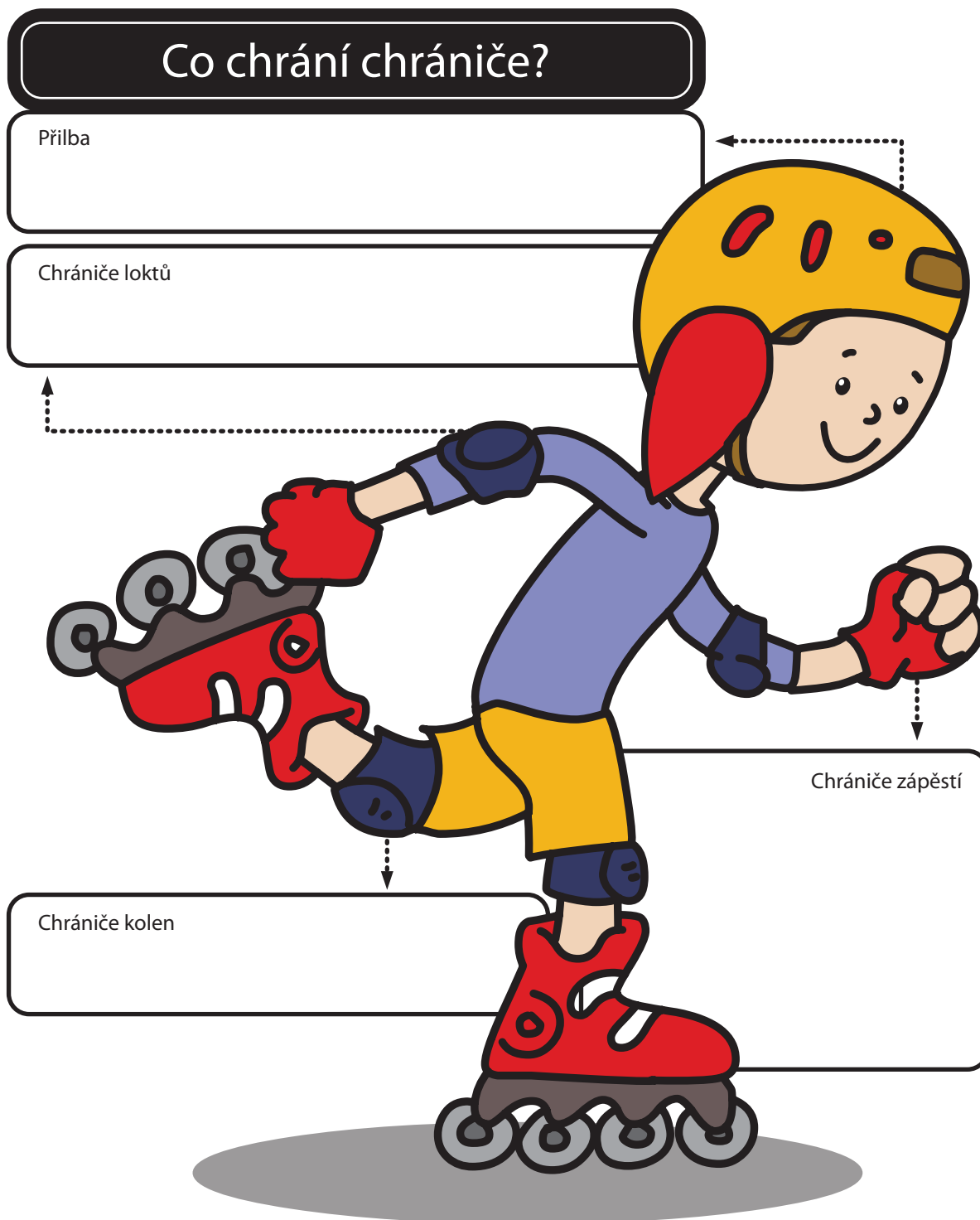
Vhodná obuv





www.skodahrou.cz

2. S KRISTÝNOU PO MĚSTĚ





www.skodahrou.cz

2. S KRISTÝNOU PO MĚSTĚ

• Kristýna si z nás dělá dobrý den. Aby zjistila, jestli jste pozorně plnili úkoly na obrazovce, v následujícím vyprávění se šestnáctkrát přeřekla! Vyberte, co do vyprávění patří, a pro kontrolu vypisujte písmena od správných variant. Dozvíte se, že Tomík vždycky Kristýně říká: Hlavně ať

-----!

Odpoledne jsme se vydali do **parku N** / **školy O**. Tomík si s sebou vzal **koloběžku P** / **skateboard T** a já jsem se rozhodla pro **kolečkové brusle K** / **sjezdové lyže L**. Do batohu jsme si uložili **přilbu O** / **holinky C**, **hřebíky E** / **chrániče H** a **svačinu O** / **polárkový dort N**. Myslela jsem, že Tomík cestou pojede, ale prý by to bylo **legrační E** / **nebezpečné N**. Navíc jsme cestou museli obcházet **staveniště E** / **mraveniště V**.

Na místě už bylo spoustu **kamarádů O** / **komárů Y**, kteří nás netrpělivě vyhlíželi. Tomík rád trénuje na **lešení D** / **rampě H** a já si jezdím kolem dokola. Musím ale dávat pozor na **celníky Ě** / **chodce R** a **psy O** / **žirafy S**.

Zpátky jsme jeli přes **pěší zónu Z** / **poušť L**. Nebylo tam mnoho **lidí L** / **trpaslíků M**, a tak jsme se pěkně projeli. Chtěla jsem přejet přes **střechu E** / **lavičku M**, ale Tomík mi to nedovolil. Tak jsem si alespoň několikrát objela **benzínovou pumpu I** / **fontánu E**.



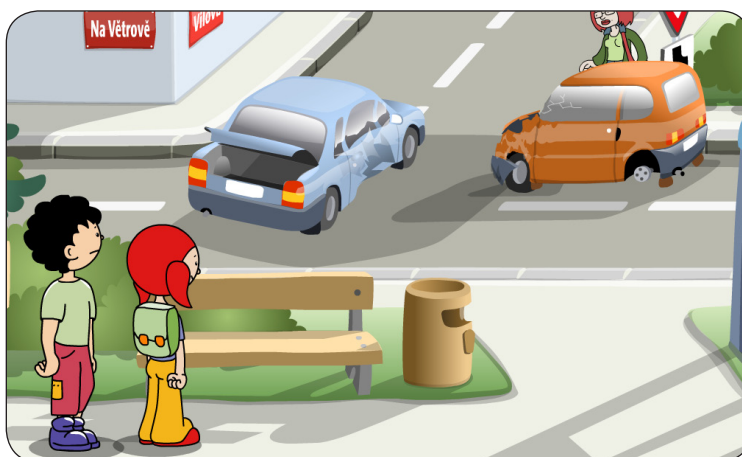


www.skodahrou.cz

2. S KRISTÝNOU PO MĚSTĚ

3.2 Svědek dopravní nehody

Čtvrtá situace z příběhu Hrajeme si v parku nás zavádí na místo dopravní nehody. Tomík a Kristýna se stali jejími svědky a hráči jim pomáhají v rozhodování, co je třeba v takové situaci udělat. Úkoly dětem ukazují, že z místa nehody nemají utéct, že tísňové volání je bezplatné a že mají poskytnout co nejpřesnější informace o místě nehody a počtu zraněných. Informace, které by děti měly o volání na tísňové linky znát, se však těmito úkoly zdaleka nevyčerpaly.



! Pracovní list opakuje a rozvíjí úkoly z obrazovky, ale je možné jej použít i samostatně.
■ Kopie listu připravíme pro každého žáka.

Postup



Děti pracují ve dvojicích. Jeden žák přečte otázku operátorky, druhý vybere odpověď Kristýny či Tomíka, kterou považuje za správnější. Pro kontrolu vypisují písmena od správných políček do tajenky.

Varianta



Pokud se list rozstříhá na kartičky a ty se zamíchají, obtížnost úkolů se ztíží. Žáci sice znají pořadí otázek operátorky, ale odpovědi vybírají z většího množství. Tento postup nám přiblíží, jak těžké je pro operátorku vyznat se v odpovědích, které jí volající chaoticky poskytují.

Klíč



Písmena složí dokončení věty, že na takové situaci (tedy při volání na tísňovou linku) je nejhorší **PANIKA**.

Rozšíření

Neměli bychom zapomínat také na nácvik takového telefonního rozhovoru a na seznámení s dalšími tísňovými linkami.

Další pomůcky





www.skodahrou.cz

2. S KRISTÝNOU PO MĚSTĚ

3.2.1 Kam se dovoláme?

• Číslo 112 je evropským číslem tísňového volání pro všechny složky integrovaného záchranného systému a je tedy určeno pro cizince, nebo pro situace, kdy je nutný zásah více složek IZS nebo není možno se dovolat na výše uvedená národní čísla tísňového volání. Žáci by proto měli znát i *národní čísla tísňového volání*. Tabulku můžete nakopírovat a rozstříhat, aby žáci hledali dvojice.

- *Popiš, co se stalo a kde se to stalo. (Pokud nevíš adresu, řekni alespoň obec a popiš okolí.)*
- *Představ se a nadiktuj číslo telefonu, ze kterého voláš.*
- *Nikdy nezavěšuj první.*

112	tísňové volání integrovaného záchranného systému
150	hasiči
155	záchranná služba
156	městská policie
158	policie ČR

3.2.2 Jak se dovoláme?

- Telefonování na tísňové linky je velmi snadné, bohužel láká řadu nejrůznějších vtipálků, kteří tak mohou blokovat linku ve chvíli, kdy se někdo jiný potřebuje dovolat a na vteřinách závisejí lidské životy. Proto je *zneužívání telefonování na tato čísla trestné*. Složitější je telefonní hovor nepokazit. I dospělí v takové chvíli ztrácejí hlavu. Místo, aby odpovídali stručně a jasně na dotazy operátorky tísňové linky, někteří z nich vychrlí všechny informace během několika sekund! Povídejte si s dětmi o *zásadách volání na tísňovou linku*:
 - *Rozmysli se, co chceš říct, a mluv srozumitelně.*



2. S KRISTÝNOU PO MĚSTĚ

3.2.3 Co se stalo?

- Rozdělte třídu do dvojic pomocí rozlosování kartiček. Jeden žák má k dispozici popis situace dopravní nehody, druhý je operátor, který musí zapsat všechny důležité informace na základě „telefonního rozhovoru“.




Operátor tísňové linky	Svědék dopravní nehody
112 Nehoda autobusu	Viděli jste, jak v zatáčce za vesnicí sjel autobus se silnice, prorazil svodidla a zřítíl se se svahu. Tatínek zastavil auto a běžel pomoci. Máte strach, že autobus vybuchne, protože se z něj kouří. Jeli jste z Milína za votickou babičkou.
150 Odbrzděné nákladní auto	Před kunratickým motorestem U Halánků řidič nákladního vozu zřejmě špatně zaparkoval, protože auto se dalo do pohybu, odtlačilo dvě zaparkovaná auta a narazilo do stodoly. Z auta vytéká nějaká tekutina a na korbě jsou sudy.
155 Sražený chodec	Přecházeli jste přes ulici dva bloky od školy a kamarád Jirka se trochu opozdil. Přijíždějící auto před přechodem vůbec nezpomalilo, Jirku odhodilo o několik metrů dál a ujelo. Jirka dýchá, ale je v bezvědomí.
156 Špatné parkování	Řidič zaparkoval na místě značeného výjezdu před vsetínským divadlem, kde je zákaz zastavení, a vyjíždějící dodávka do něj ťukla. Teď se oba řidiči na chodníku hádají a hrubě se urážejí.
158 Italský pirát	Kolem projelo terénní auto s italskou značkou řízené nějakým šilencem, protože už poněkoli káté najelo na chodník. Srazilo několik popelnic, ohnulo zábradlí a vjelo na zastávku autobusu před kolínským městským úřadem. Naštěstí všichni uskočili.



www.skodahrou.cz

2. S KRISTÝNOU PO MĚSTĚ

- Tomík a Kristýna volají tísňovou linku. Rozhodněte, kdo na dotazy operátorky odpovídá správně a kdo zmatkuje. Když vypíšete písmena z políček s vhodnější odpovědí, vyluštíte, že na takové situaci je nejhorší

Operátorka	Tomík	Kristýna
 Zdravotnická záchranná služba. Kdo volá? 1	 Tady Tomík Tomec. Přimo přede mnou se srazila dvě osobní auta. P	 Stala se nehoda. Musíte rychle přijet! K
Kde jste a jaké je číslo telefonu, ze kterého voláte? 2	Jsem v telefonní budce nedaleko zastávky autobusu. O	Na kraji Zámeckého parku. Volám z budky. Číslo je 433 25 14. A
Je někdo zraněn? 3	Paní, která zraněným pomáhá, říkala, že jeden člověk těžce krvácí. Druhý řidič je asi v šoku. N	Já nevím. Je tam nějaká paní v brýlích a v zelené bundě. Myslím, že byla venčit psa. M
Bude nutné někoho z automobilu vyprošťovat? 4	Asi ano. Ten zraněný má v autě zaklíněné nohy. I	Nevím. Á
Kde přesně k nehodě došlo? 5	Když pojedete k parku, uvidíte to sami. Ř	Hned před zastávkou autobusu Pod zámekem v ulici Na Větrově. K
Děkuji. Už můžete zavěsit, ale zůstaňte v blízkosti budky do příjezdu záchranky. 6	Nashledanou. A	Tůt tu tůt Kristýna zavěsila již před chvílí. I

Autorkou koncepce a textů Metodických listů je Mgr. Klára Smolíková.